

Sehr geehrte(r) Frau/Herr Bürgermeister!

16.01.2020/pol

Wie in den Jahren davor, schicken wir Ihnen die für die Gemeinden relevante Preisliste 2020. Darin finden Sie die notwendigen Preisanpassungen, die aufgrund von Mehrkosten bei der Abfallbehandlung und aufgrund neuer Vorschriften unvermeidbar geworden sind.

Mit dem Inkrafttreten der Recyclingholz-Verordnung gelten strengere Trennkriterien, damit die Quoten für das Recycling von Altholz steigen. "Altholz unbehandelt" und "Altholz behandelt" werden mit Einschränkungen zu "Altholz stofflich". Mit "stofflich" meint die Verordnung, dass das Altholz mit möglichst geringer Verunreinigung recycelt werden kann. Entscheidend ist also, dass aufgrund von Fehlwürfen eine nachträgliche (kostspielige) Sortierung vermieden wird.

In Ihrem Altholz-Container soll nur noch Altholz landen, das sich für das Recycling "Altholz stofflich" eignet: Saubere Paletten, unbehandeltes Holz, Schalungsplatten, Leimholz, Spanplatten, OSB-Platten, schwimmend verlegte Parkettböden oder Holzmöbel (aus Vollholz oder Spanplatten). Wir stellen Ihnen eine bildliche Zuordnung zur Verfügung.

Nicht hinein dürfen: Fenster, Fensterstöcke, Türen, Türstöcke, Laminatböden, verklebte Parkettböden, Holzfaserdämmplatten oder Sitzmöbel bzw. ganze Sitzcken mit Stoffbezug.

Eine weitere Neuerung betrifft eine Empfehlung des Burgenländischen Müllverbandes BMV an alle Gemeinden: Eternit, Künstliche Mineralfasern KMF und Styrodur XPS sind im Gebrauch durchaus gängig, jedoch gefährlich nach dem Gesetz. Die Einstufung als gefährliche Abfälle bringt bei der Handhabung eine Reihe von Problemen. Zudem fehlen in fast allen Gemeinden die Genehmigungsbescheide zur Übernahme. Kurzum: der BMV rät den Gemeinden davor ab, diese Abfälle überhaupt zu übernehmen.

Der UDB folgt dieser Empfehlung und wird ab 2020 in den von ihm betriebenen ASZs Eternit, KMF und XPS nicht mehr übernehmen. Selbstverständlich besteht weiterhin die Möglichkeit, diese Fraktionen auf den UDB-Sammelzentren (Gols, Großhöflein, Oberpullendorf, Oberwart) anzuliefern.

Nähere Informationen finden Sie auf den Homepages von UDB und BMV. Wir bedanken uns für Ihr Verständnis und wünschen Ihnen ein erfolgreiches Jahr 2020.

Mit freundlichen Grüßen
Umweltdienst Burgenland GmbH

GF Mag. Markus Szelinger e.h.

GF DI Rudolf Haider e.h.

Anhang: 1 Preisliste „Kommunalentsorgung 2020“
1 Altholzsortierung am Anfallsort



Unbehandeltes Holz

Bretter, Pfosten, unbehandeltes Dachstuhlholz, Holzabschnitte aus der Bearbeitung von unbehandeltem Holz (Konstruktionsholz, Kapp- und Schnittholz)

Holzfremde Bestandteile, die verbleiben können: Nägel, Schrauben, (Metall)Beschläge
Zu entfernende Störstoffe: massive Metallteile (Daumendick, ab ca. 15 mm oder ca. 1 kg)

SN 17201 02 Holzemballagen und Holzabfälle, nicht verunreinigt; (aus) nachweislich ausschließlich mechanisch behandeltes(m) Holz

SN 17202 02 Bau- und Abbruchholz; (aus) nachweislich ausschließlich mechanisch behandeltes(m) Holz



Paletten sauber

Einweg- oder Mehrwegpaletten (z. B. Europalette), die Klötze können aus Vollholz oder Pressholz bestehen, keine Verunreinigungen oder Behandlung durch z. B. Chemikalien

Holzfremde Bestandteile, die verbleiben können: Nägel, Aufsatzrahmen, geringe Verunreinigungen durch Erde

SN 17201 02 Holzemballagen und Holzabfälle, nicht verunreinigt; (aus) nachweislich ausschließlich mechanisch behandeltes(m) Holz

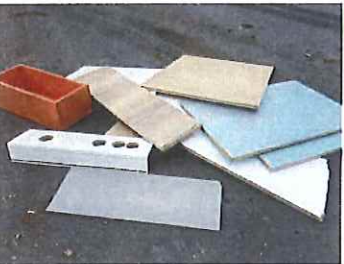


Schalungsplatten

In der Regel dreischichtig verleimte Holzplatte für den Bau von Schalungen im Betonbau, meist mit gelber Farbe. **Achtung:** Als Siebdruckplatte ausgeführte Schalungsplatten sind der Fraktion „Altholz thermisch“ zuzuordnen.

Holzfremde Bestandteile, die verbleiben können: Nägel, Schrauben, Kantenschutz aus Metall, geringe mineralische Anteile

SN 17202 03 Bau- und Abbruchholz; (aus) behandeltes(m) Holz, schadstofffrei



Spanplatten

Rohe, beschichtete oder lackierte Spanplatten

Holzfremde Bestandteile, die verbleiben können: Beschläge, Griffe, Kunststoff- oder Metallleisten

SN 17201 03 Holzemballagen und Holzabfälle, nicht verunreinigt; (aus) behandeltes(m) Holz, schadstofffrei

SN 17202 03 Bau- und Abbruchholz; (aus) behandeltes(m) Holz, schadstofffrei

SN 17218 Holzabfälle, organisch behandelt (z. B. ausgehärtete Lacke, organische Beschichtungen)



Holzmöbel

Vollholzmöbel aus dem Innenbereich, Möbel aus Spanplatten (Regale, Kommoden, Küchen)

MDF-Platten (oft die Rückseite von Möbeln) sind für ein Recycling auf Grund der kurzen Faserlänge nicht geeignet und sollten daher – sofern möglich – der Abfallgruppe Altholz thermisch zugeordnet werden

Holzfremde Bestandteile, die verbleiben können: Beschläge, Griffe, Kunststoff- oder Metallleisten

SN 17201 03 Holzemballagen und Holzabfälle, nicht verunreinigt; (aus) behandeltes(m) Holz, schadstofffrei

SN 17218 Holzabfälle, organisch behandelt (z. B. ausgehärtete Lacke, organische Beschichtungen)



OSB-Platten

OSB (oriented strand board) – Platten werden aus langen schlanken Spänen hergestellt und v. a. im Baubereich eingesetzt.

Holzfremde Bestandteile, die verbleiben können: Nägel, Schrauben, Beschläge, geringe mineralische Anteile

SN 17202 03 Bau- und Abbruchholz; (aus) behandeltes(m) Holz, schadstofffrei

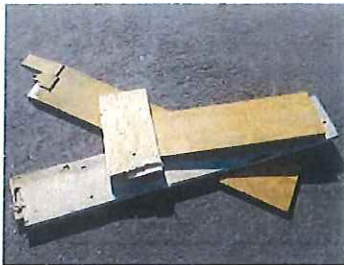


Leimholz

Leimholz (aus Brettlagen verleimte Hölzer) und Holzabschnitte aus der Bearbeitung von Leimbändern und Brettsperrholz

SN 17201 03 Holzemballagen und Holzabfälle, nicht verunreinigt; (aus) behandeltes(m) Holz, schadstofffrei

SN 17202 03 Bau- und Abbruchholz; (aus) behandeltes(m) Holz, schadstofffrei



Parkettböden

Schwimmend verlegte Vollholzböden oder Holzabschnitte aus der Bearbeitung von Parkettböden
Zu entfernende Störstoffe: größere Kleberanteile bei geklebten Böden (ansonsten Zuordnung zu Altholz thermisch)

- SN 17201 01 Holzeballagen und Holzabfälle, nicht verunreinigt; (aus) behandeltes(m) Holz
- SN 17202 01 Bau- und Abbruchholz; (aus) behandeltes(m) Holz



Holzverpackungen

Obstkisten, unbehandelt und sauber

Holzremde Bestandteile, die verbleiben können: Nägel, Metallklammern

- SN 17201 03 Holzeballagen und Holzabfälle, nicht verunreinigt; (aus) behandeltes(m) Holz, schadstofffrei



Fenster, Fensterstöcke

Bei den Rahmen und Stöcken von Holzfenstern ist auf Grund der Behandlung mit Lacken oder Holzschutzmitteln von einer Belastung mit Schwermetallen und Chlorverbindungen auszugehen. Auch Holz-Alu-Verbundfenster sind dieser Fraktion zuzuordnen.

Zu entfernende Störstoffe: Ganze Glasscheiben

- SN 17202 01 Bau- und Abbruchholz; (aus) behandeltes(m) Holz



Türen, Türstöcke

Sowohl Innen- als auch Außentüren und -türstöcke; auf Grund der im Regelfall erfolgten Behandlung mit Lacken oder Holzschutzmitteln ist von einer Belastung mit Schwermetallen und Chlorverbindungen auszugehen.

Auch Holz-Karton-Kunststoff-Verbundtüren, da diese für ein Recycling nicht geeignet sind

- SN 17202 01 Bau- und Abbruchholz; (aus) behandeltes(m) Holz



Laminatböden

Laminatböden sind Verbundwerkstoffe (Hauptanteil ist eine Holzfaserplatte), die für ein Recycling nicht geeignet sind.

- SN 17218 Holzabfälle, organisch behandelt (z. B. ausgehärtete Lacke, organische Beschichtungen)



Parkettböden verklebt

Verklebte Parkettböden (nicht schwimmend verlegt), sofern die Klebereste nicht entfernt wurden (werden können).

- SN 17202 01 Bau- und Abbruchholz; (aus) behandeltes(m) Holz



Holzfaserdämmplatten

Holzfaserdämmplatten werden aus Holzfasern hergestellt, welche für ein Recycling in der Spanplattenerzeugung nicht geeignet sind.

Achtung: Zementgebundene Holzwoolgedämmplatten sind für eine Verbrennung nicht geeignet, es besteht jedoch die Möglichkeit einer Deponierung.

- SN 17201 03 Holzeballagen und Holzabfälle, nicht verunreinigt; (aus) behandeltes(m) Holz, schadstofffrei
- SN 17202 03 Bau- und Abbruchholz; (aus) behandeltes(m) Holz, schadstofffrei